

Mur : construction massive

Intérieur étanche à l'air

Frein-vapeur sur mur de construction massive

mur crépi, béton banché etc...

1 Application du cordon avant l'installation du frein-vapeur



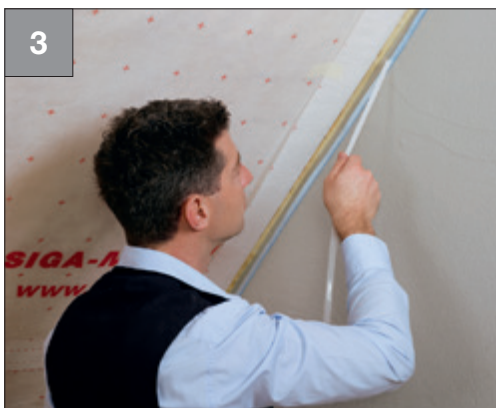
ou

2 Application du cordon après l'installation du frein-vapeur



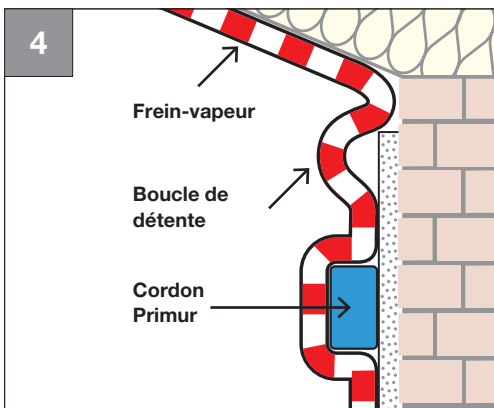
- Nettoyer le support
- Positionner le cordon adhésif Primur, l'ajuster et presser
- Couper à la bonne longueur à l'aide d'un cutter et appliquer en frottant

3



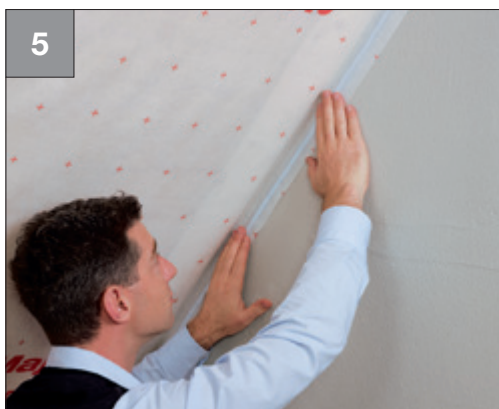
- Retirer la bande de séparation

4

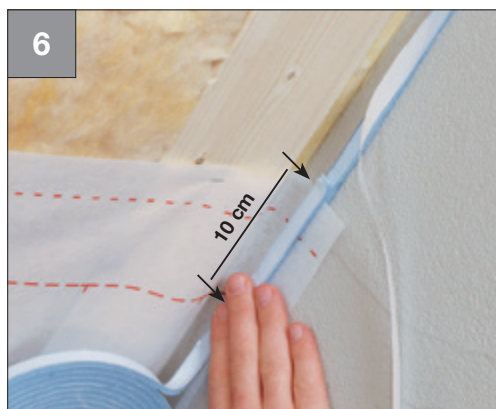


- Placer une boucle de détente dans le frein-vapeur

Mur : construction massive Intérieur étanche à l'air



- Presser fortement le frein-vapeur, sans traction ni pli contre le cordon de Primur



En cas de recouvrements :

- Appliquer un cordon court de Primur (d'environ 10 cm) dans la zone de recouvrement sur le frein-vapeur



- Monter le deuxième lé, appliquer en frottant



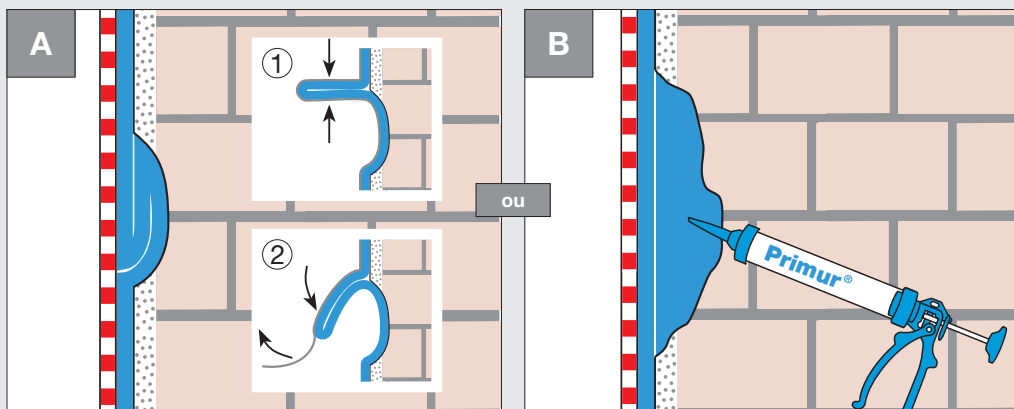
Voici le résultat :

- Frein-vapeur collé durablement étanche à l'air sur un mur crépi avec Primur en rouleau



Mur : construction massive *Intérieur étanche à l'air*

Conseils et astuces



En présence d'inégalités

- Placer une boucle dans le cordon ① et étanchéifier la zone irrégulière ②

- Appliquer la colle Primur en rouleau
- Étanchéifier ensuite toute irrégularité avec Primur en boudin



Primur® rouleau P. 137

Majrex® 200 P. 127

Majpell® 5 P. 128



Frein-vapeur sur mur de construction massive – maçonnerie crépée



ou



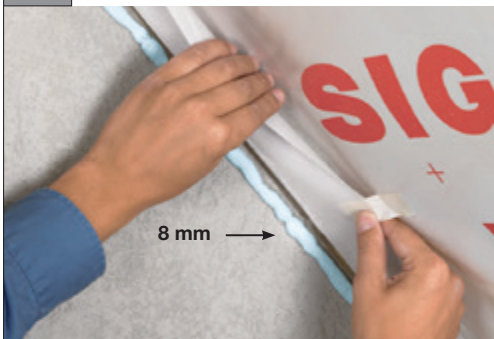
Appliquer la pâte Primur à l'aide du pistolet SIGA pour boudin

- L'embout à double pointe perce l'emballage du Primur
- Le tube transparent permet de voir le niveau de remplissage

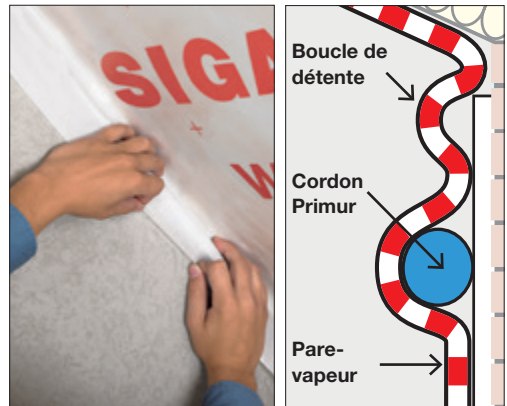
Appliquer la pâte Primur à l'aide du pistolet SIGA pour cartouche

- Pistolet robuste en demi-coquille – qualité professionnelle durable
- Avec dispositif d'arrêt – les mains et le pistolet restent propres

A Procédé humide



- Appliquer un cordon de Primur d'une épaisseur de 8 mm
- Immédiatement après l'application, défaire le frein-vapeur fixé

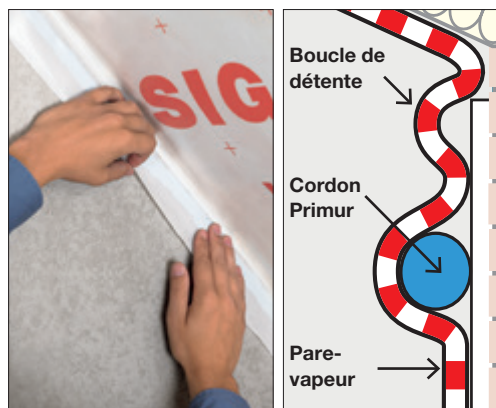


- Placer une boucle de détente dans le frein-vapeur
- Plaquer le frein-vapeur contre le cordon de Primur – **sans l'aplatir !**
- Le cordon de Primur doit conserver une épaisseur d'au moins 4 mm



Mur : construction massive

Intérieur étanche à l'air



- Appliquer un cordon de Primur d'une épaisseur de 8 mm et **laisser sécher durant une période de 1 à 3 jours**
- Placer une boucle de détente dans le frein-vapeur
- Presser fortement le frein-vapeur, **sans traction ni pli** contre le cordon de Primur



Primur® cartouche

P. 136

Primur® boudin

P. 136

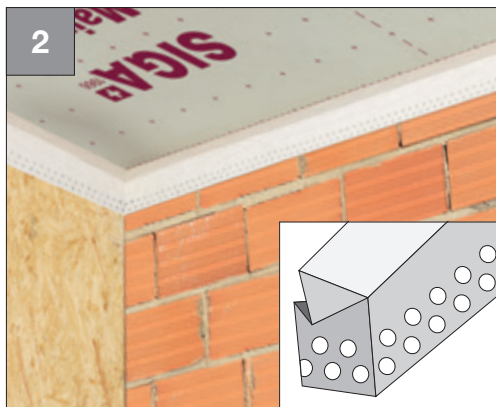
Mur : construction massive *Intérieur étanche à l'air*



Frein-vapeur sur mur de construction massive – maçonnerie ou béton non crépis



- Coller le côté de 50 mm sur le frein-vapeur
- Coller le côté perforé de 85 mm sur le mur de construction massive
- Coller sans exercer de tension ni de traction
- Bien appliquer en frottant



Remarque:

- En cas de pose de Fentrim 20 50/85 sur de la maçonnerie **non crépie**, il convient de crépir la bande afin d'obtenir la couche étanche à l'air
- La largeur de Fentrim à crépir ne doit pas dépasser 60 mm (la zone perforée ne compte pas dans la largeur).



Fentrim® 20 50/85

P. 158