



Wand: Massieve constructie **Luchtdicht binnen**

Damprem op massieve wand - gepleisterd metselwerk

1 Voor de montage van de damprem rups aanbrengen



of

2 Na de montage van de damprem rups aanbrengen



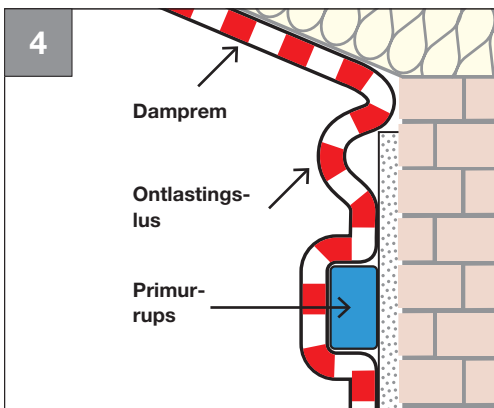
- Ondergrond schoonmaken
- Primur aanzetten, uitlijnen en aandrukken
- Met cutter afsnijden en aanwrijven

3



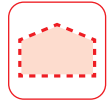
- Scheidingsstrook verwijderen

4

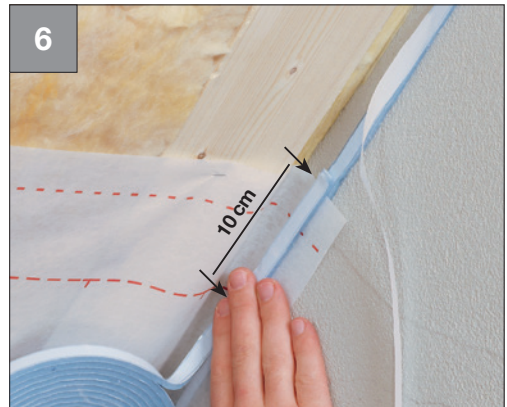


- Ontlastingslus in damprem leggen

Wand: Massieve constructie **Luchtdicht binnen**



- Damprem trek- en plooi vrij stevig op de Primur-rups drukken

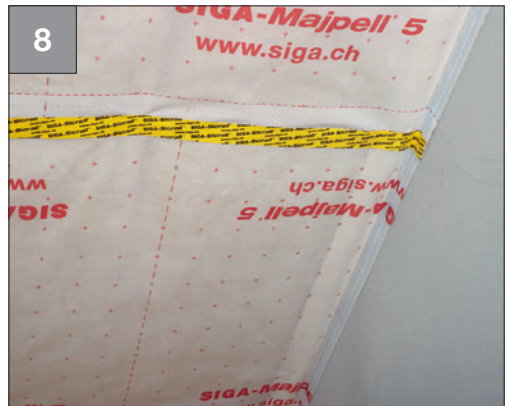


Bij overlappings:

- In het overlappingsbereik (ca. 10 cm) korte Primur-rups op damprem aanbrengen



- Tweede baan monteren, aanwrijven



Zo ziet 'het eruit:

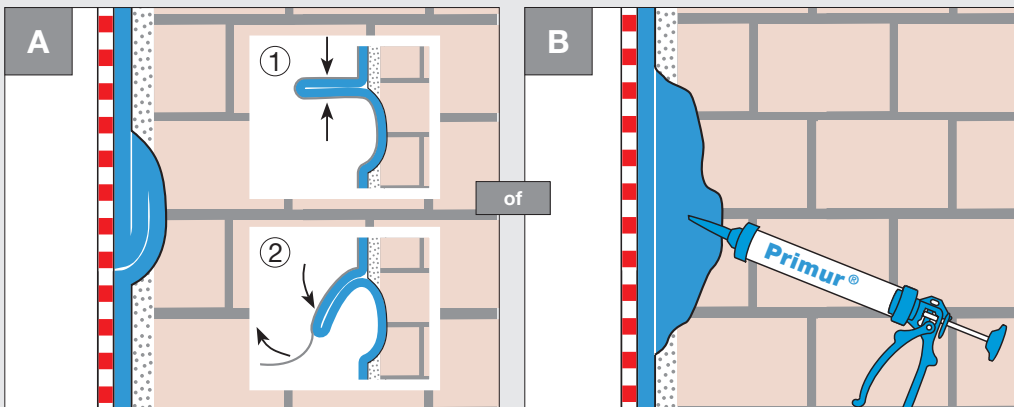
- Damprem continu luchtdicht op gepleisterd metselwerk gelijkmd met Primur-rol



Wand: Massieve constructie

Luchtdicht binnen

Tips en trucs



Bij oneffenheden

- Lus in rups leggen ① en oneffenheid luchtdicht opvullen ②

- Primur-rol aanbrengen
- Dan met Primur-zakje van buisfolie oneffenheden luchtdicht opvullen



Primur® -rol

P. 129



Majrex® 200

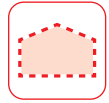
P. 121



Majpell® 5

P. 122

Wand: Massieve constructie *Luchtdicht binnen*



Damprem op massieve wand - gepleisterd metselwerk



of



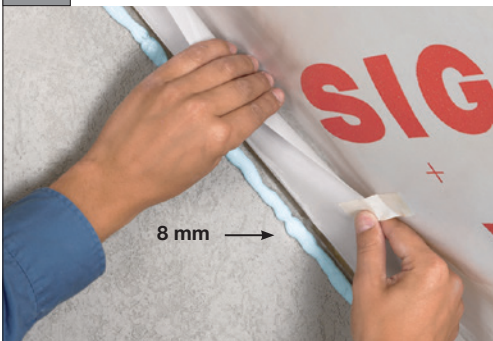
Primur-massa aanbrengen met SIGA-kitpistool voor worsten

- Mondstuk met dubbele punt maakt Primur vrij
- Transparante buis toont vulstand

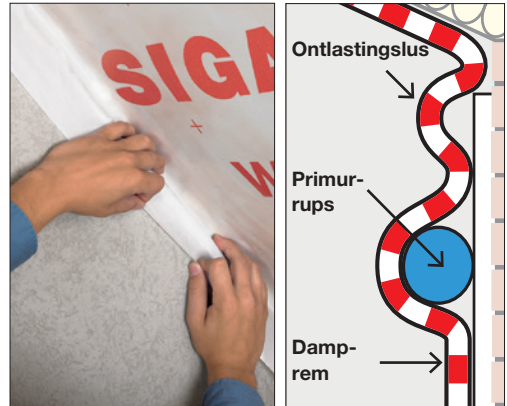
Primur-massa aanbrengen met SIGA-kitpistool voor cartridges

- Robuust, komvormig pistool – duurzame professionele kwaliteit
- Met direct-stopsysteem – handen en pistool blijven schoon

A Nat procedé



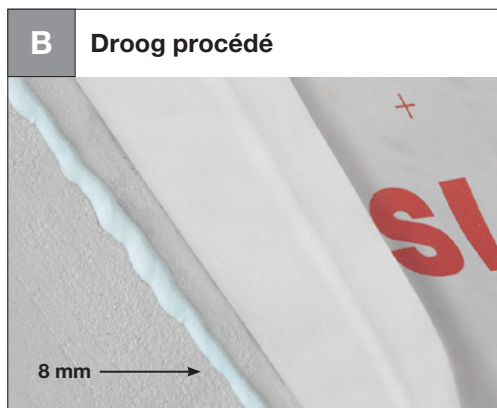
- 8 mm dikke Primur-rups aanbrengen
- Onmiddellijk na het aanbrengen de gefixeerde damprem losmaken



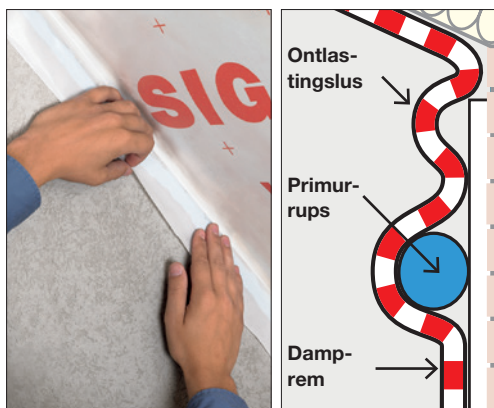
- Ontlastingslus in damprem leggen
- Damprem op Primur-rups aandrukken – **niet vlak drukken!**
- De Primur-rups moet minst. 4 mm dik blijven



Wand: Massieve constructie **Luchtdicht binnen**



- 8 mm dikke Primur-rups aanbrengen en **1 tot 3 dagen** laten drogen



- Ontlastingslus in damprem leggen
- Damprem trek- en plooivrij **stevig** op de Primur-rups drukken



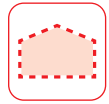
Primur® -cartridge

P. 128

Primur® -buisfoliezak

P. 128

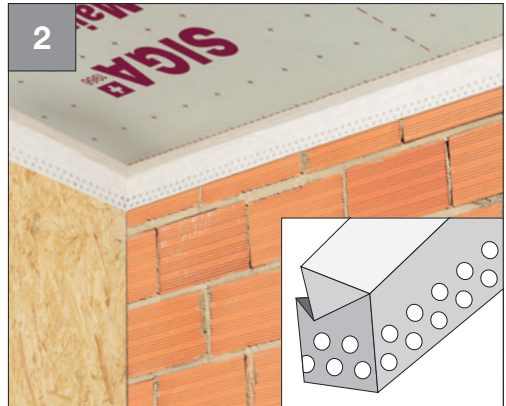
Wand: Massieve constructie *Luchtdicht binnen*



Damprem op massieve wand - niet gepleisterd metselwerk of beton



- Deel van 50 mm op damprem verlijmen
- Geperforeerd deel van 85 mm op massieve wand verlijmen
- Spannings- en tochtvrij verlijmen
- Goed aanwrijven



Aanwijzing:

- Wordt Fentrim 20 50/85 op **niet gepleisterd** metselwerk gemonteerd, moet het om de luchtdichte laag te vormen worden overpleisterd
- Het door Fentrim overplakte oppervlak van de te overpleisteren ondergrond mag max. 60 mm bedragen. Geperforeerde zone van Fentrim mag verwijderd worden



Fentrim® 20 50/85

P. 148