



**Tetto**

**Tenuta al vento e alla pioggia battente all'esterno**

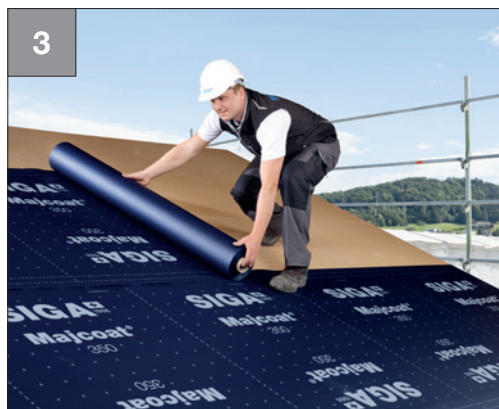
## Applicazione membrana traspirante sottotetto Majcoat 350



- Applicare Majcoat 350 con la scritta rivolta verso l'operatore



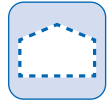
- Fissare la membrana in corrispondenza delle sovrapposizioni



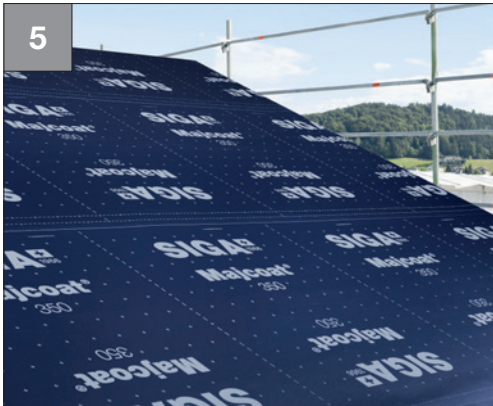
- Posare la seconda membrana
- Sovrapporre i teli di ca. 10 cm



- Saldare termicamente le sovrapposizioni. Regolazione temperatura della pistola ad aria calda: ca. 200 °C
- Effettuare prima una prova di saldatura



## Tenuta al vento e alla pioggia battente all'esterno



### Risultato:

- Majcoat 350 applicato su tutta la superficie e sovrapposizioni saldate correttamente



- Applicare la guarnizione resistente ai chiodi come previsto nelle istruzioni per l'uso
- Fissare il telo con i controlistelli



Majcoat® 350

P. 144



- Il rullo di supporto interno sporgente ① protegge Majcoat 350 fino all'ultimo metro
- La traccia per il taglio ② la traccia per l'applicazione ③ e la traccia per la saldatura termica ④, in fabbrica o in cantiere, permettono di risparmiare tempo



## Tetto

### Tenuta al vento e alla pioggia battente all'esterno

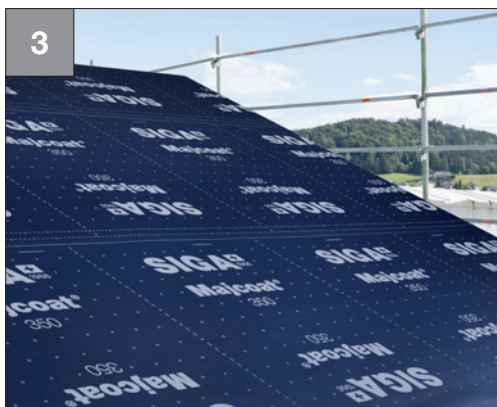
## Applicazione membrana traspirante sottotetto preassemblato Majcoat 350



- Allineare Majcoat 350 preassemblato sulla superficie del tetto in base al progetto di posa



- Stendere il telo su un sottofondo solido e resistente alla compressione
- Tagliare e rimuovere eventuali eccedenze sporgenti dal bordo del tetto

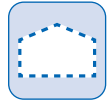


### Risultato:

- Majcoat 350 preassemblato steso sull'intera superficie del tetto



- Eseguire i collegamenti e fissare definitivamente Majcoat 350 con i controlli-stelli e la guarnizione resistente ai chiodi



## Tenuta al vento e alla pioggia battente all'esterno

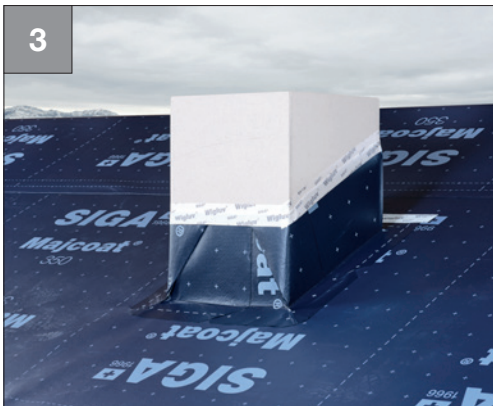
### Applicazione di elementi sagomati su fessure angolari



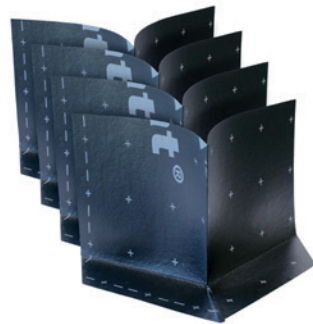
- Applicare la membrana sottotetto fino alla fessura angolare
- Utilizzare Twinet come ausilio di montaggio
- Posizionare gli angoli esterni sulla fessura angolare



- Saldare termicamente tutti e quattro gli angoli esterni



- Collegare gli angoli esterni con Wigluv al di sopra dell'altezza dell'acqua di ritenuta





**Tetto**

**Tenuta al vento e alla pioggia battente all'esterno**

## Applicazione di elementi sagomati sui lucernari



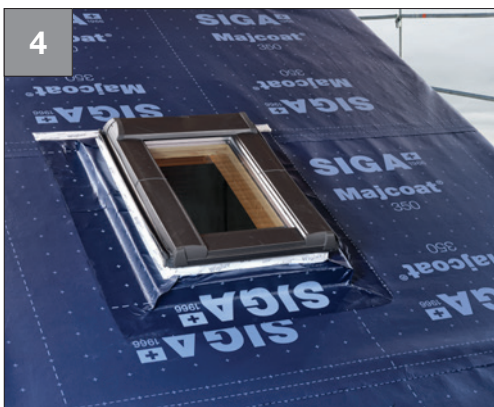
- Applicare la membrana sottotetto fino al lucernario
- Utilizzare Twinet come ausilio di montaggio
- Posizionare il raccordo lucernario nella parte inferiore del lucernario



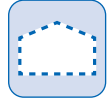
- Saldare termicamente il raccordo lucernario



- Posizionare la parte superiore del raccordo lucernario con una zona di sovrapposizione di almeno 10 cm
- Fissare con Twinet e saldare termicamente

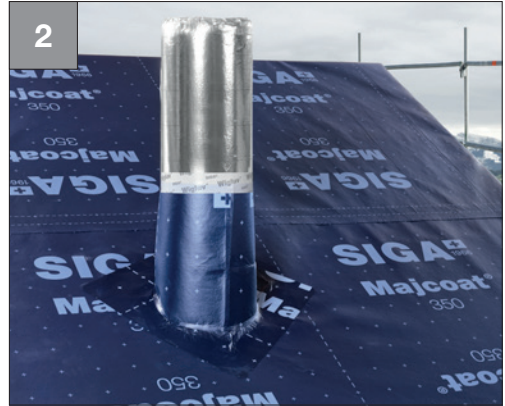


- Collegare il raccordo lucernario sul bordo superiore al telaio del lucernario con Wigluv



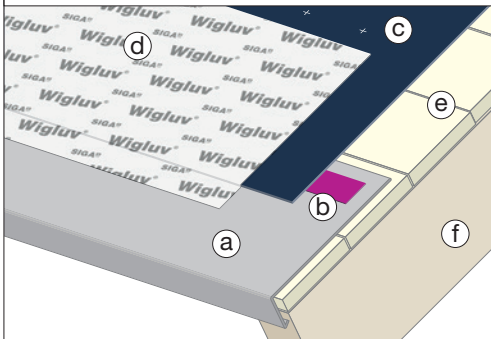
## Tenuta al vento e alla pioggia battente all'esterno

### Applicazione di elementi sagomati su fessure circolari

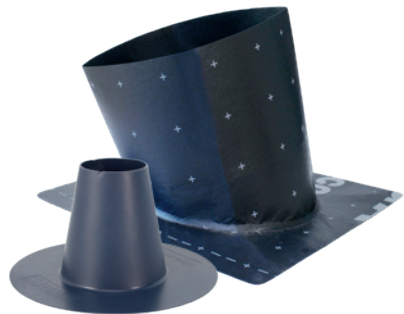


- 1
  - Applicare la membrana sottotetto fino alla fessura circolare
  - Tirare il raccordo tondo sopra il tubo e posizionare il cordone di saldatura verso il basso
  - Saldare termicamente il raccordo tondo
- 2
  - Collegare il raccordo tondo al tubo con Wigluv sopra l'altezza dell'acqua di ritenuta

### Collegamento della grondaia per tetti con inclinazione $> 5^\circ$



- |                         |                   |
|-------------------------|-------------------|
| (a) Grondaia in lamiera | (d) Wigluv 300    |
| (b) Twinet 40           | (e) Assito        |
| (c) Majcoat 350         | (f) Falsi puntoni |





## Tetto

*Tenuta al vento e alla pioggia battente all'esterno*

### Applicazione membrana traspirante sottotetto con SOB



- Applicare la membrana con la scritta rivolta verso l'operatore



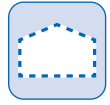
- Fissare la membrana con lo sparachiodi sulla zona d'incollaggio



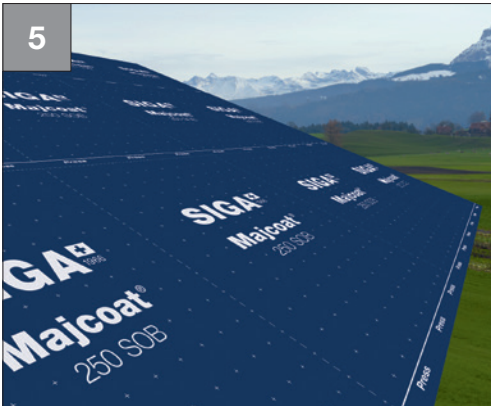
- Applicare la seconda membrana
- Sovrapporre i teli di ca. 10 cm
- Rimuovere entrambe le pellicole protettive



- Premere bene sulla superficie d'incollaggio
- Montare i listelli

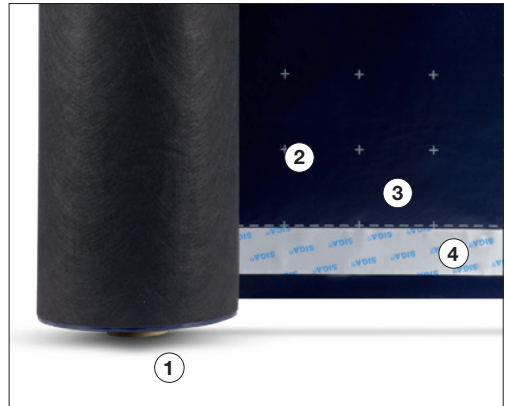


## Tenuta al vento e alla pioggia battente all'esterno



### Risultato

Vedi suggerimenti per l'applicazione  
p. 106-108



- Il rullo di supporto interno ① protegge Majcoat 250 SOB fino all'ultimo metro
- La traccia per il taglio ②, la traccia per l'applicazione ③ e la doppia zona adesiva su entrambi i lati ④ fanno risparmiare tempo



**Majcoat® 250 SOB** P. 146



**Majcoat® 200** P. 147



**Majcoat® 150** P. 148



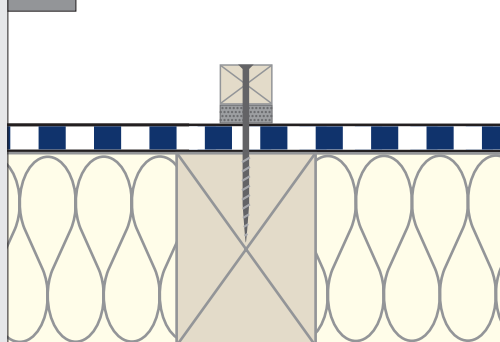


## Tetto

### Tenuta al vento e alla pioggia battente all'esterno

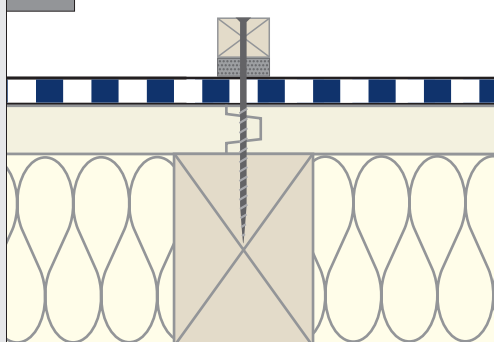
#### Suggerimenti

##### A Listelli sulla struttura portante



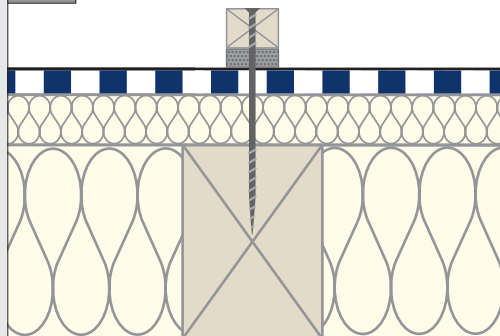
- Montare i controlistelli direttamente sulla struttura portante seguendo la direzione, ad esempio sui falsi puntoni
- **Importante:** tutta la superficie dei controlistelli deve aderire alla struttura sottostante

##### B Listelli sull'assito



- Montare i controlistelli direttamente sull'assito oppure sui pannelli sottotetto

##### C Strato isolante termico tra listelli e struttura portante



- Per fissare i controlistelli, utilizzare viti adatte (ad es. a filettatura totale)
- Strato isolante con sufficiente resistenza alla compressione
- I pannelli in fibra di legno devono essere idonei all'utilizzo in copertura



- Per una protezione efficace contro le intemperie, si consiglia di impiegare un guarnizione punto chiodo biadesivo